



# PENSIONS MYNDIGHETEN

Så blir pensionen 2024  
Välkommen!

# Informationsuppdrag från regeringen

- Ge en samlad bild av hela pensionen.
- Informera om vilka faktorer som påverkar pensionens storlek.
- Visa på konsekvenser av olika val för den framtida pensionen.
- Stärka konsumenter av finansiella produkter inom pensionsområdet.
- Följa, analysera och förmedla pensionssystemets utveckling och effekter för enskilda och samhälle.

# Pressträff 21 december 2024

- Regelförändringar 2024
- Så blir pensionen 2024
- Information om bostadstillägg

# Regelförändringar 2024

# Förändrade regler för skatt 2024

- Förstärkt jobbskatteavdrag för de som fortfarande jobbar
- Ytterligare ett förhöjt grundavdrag införs
- Förstärkt grundavdrag och förstärkt jobbskatteavdrag gäller för personer födda 1957 och tidigare
- Skiktgränsen för statlig skatt flyttas inte upp
- Den kommunala skattesatsen ökar i snitt med 13 öre till 32,37 procent
- Skattetabellen har 2024 återigen sex kolumner

## Övrigt som är på gång

- Regeringen föreslår att personer födda 1957 ska kompenseras för utebliven skattesänkning
- Regeringen föreslår att det förhöjda grundavdraget ska införas året efter riktåldern även för personer födda 1959
- Remiss från Finansdepartementet om att det ska gå att pausa tjänstepension
- Riktålder:
  - 66 år - födda 1958-1959
  - 67 år - födda 1960-1966
  - 68 år - födda 1967-1980
  - 69 år - födda 1981-1996

OBS! Födda 1963 och framåt har endast en prognostiserad riktålder

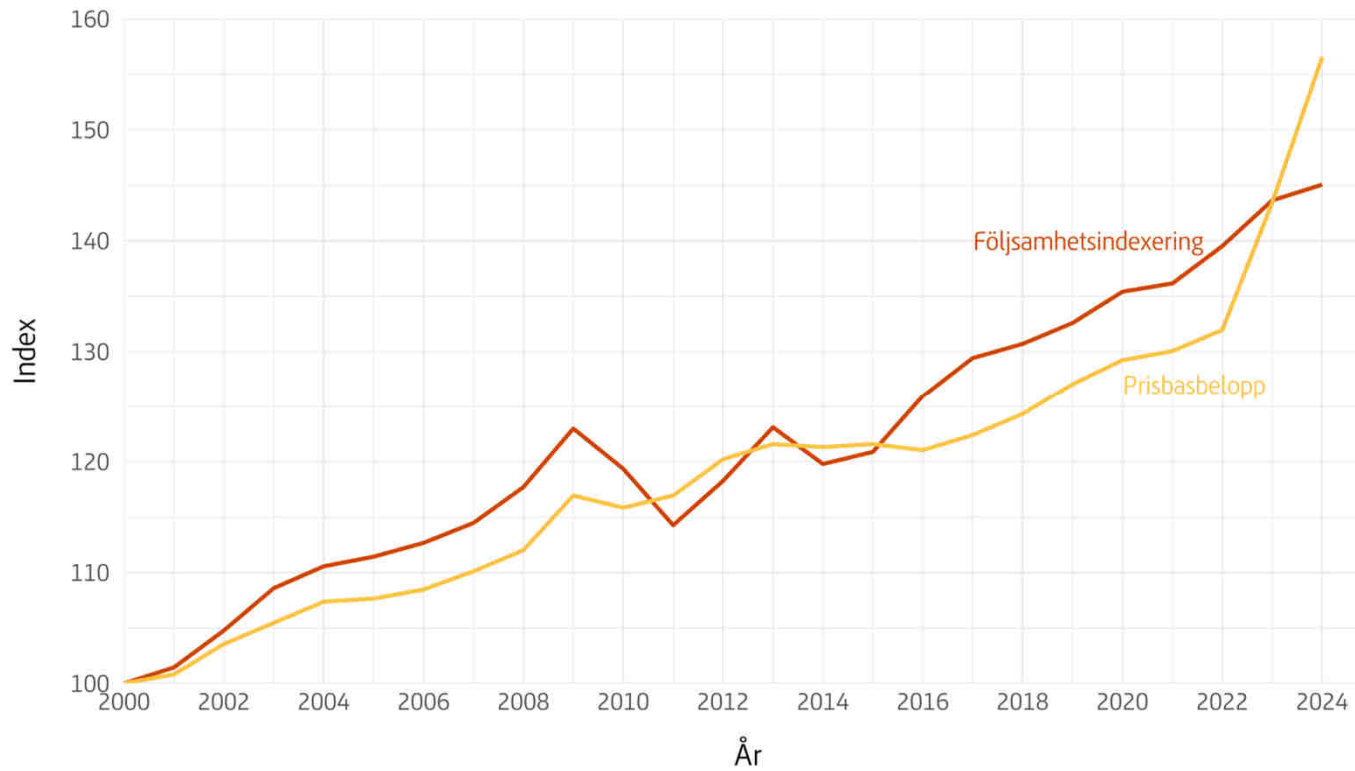
Så blir pensionen 2024

# Förändring pension 2024 – indexering procent och höjning för 80% av pensionärerna

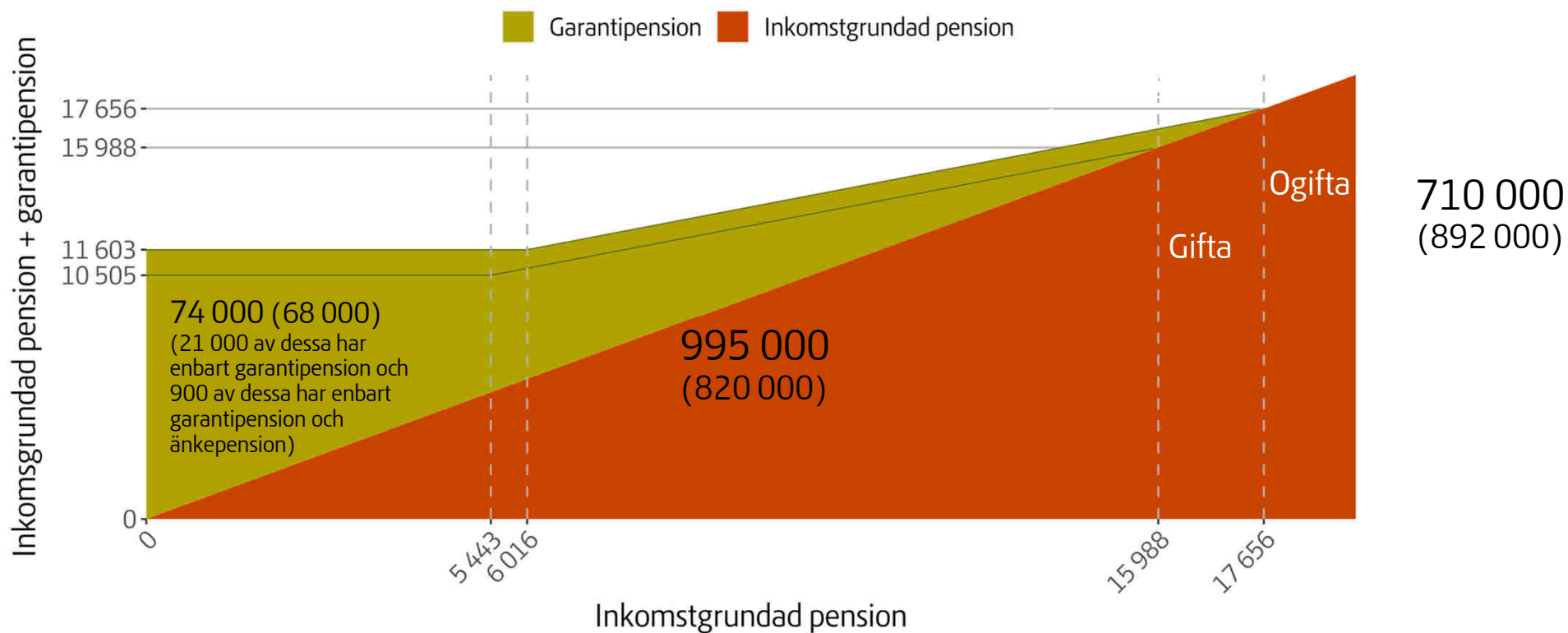
<b>Förändring av prisbasbelopp</b> Påverkar garantipension och förmånsbestämda tjänstepensioner	+ 9,1 % 530 – 670 kronor	2023: 8,7 % (garantipension)
<b>Följsamhetsindexering</b> Påverkar inkomst- och tilläggspension och gränserna för inkomstpensionstillägget	+ 1,0 % 80 – 190 kronor	2023: 3,0 %
<b>Premiepension</b>	-3,9 % – 14,5 % -26 – 218 kronor	2023: -17,6 – 0,7 % -240 – 5 kr



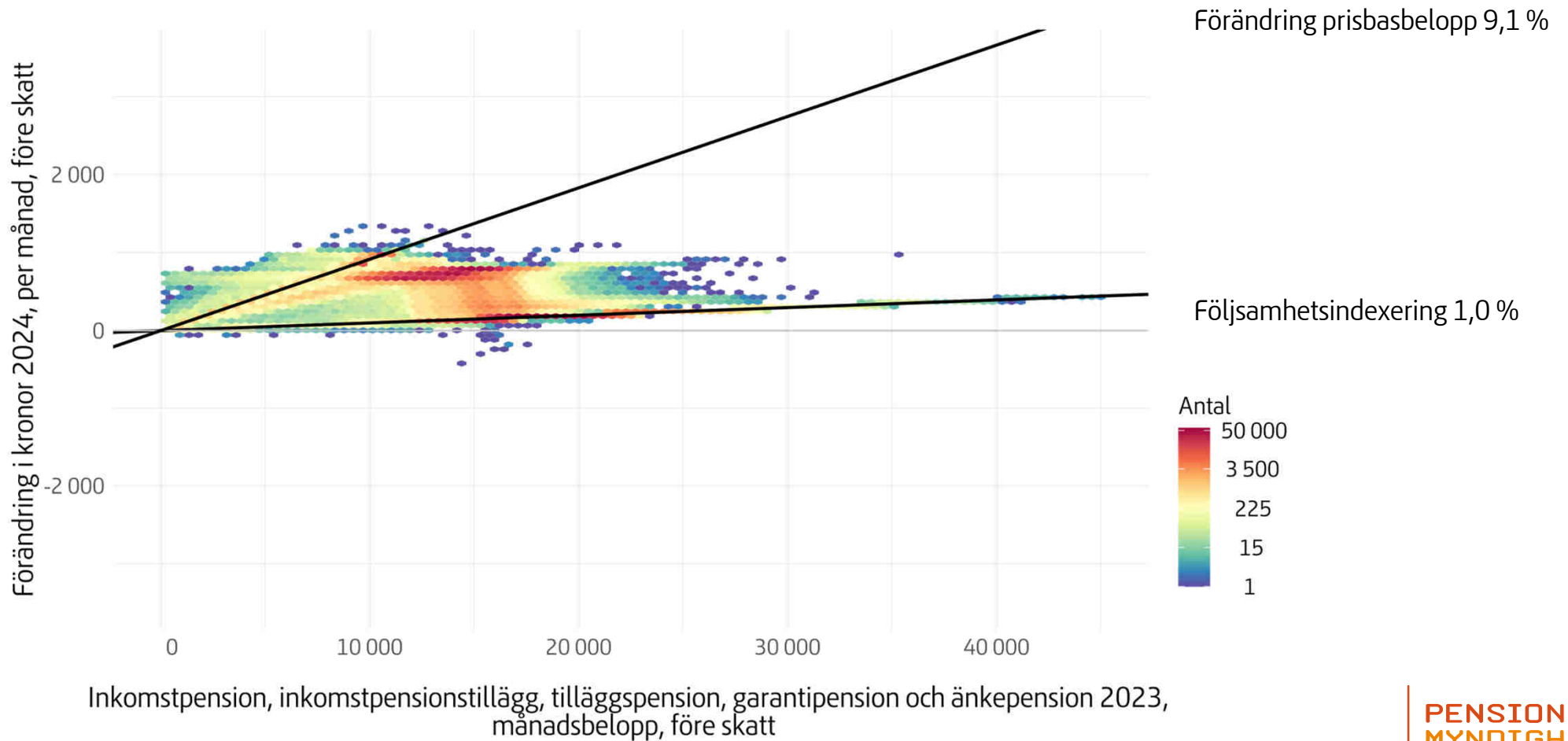
# Följsamhetsindexering och förändring av prisbasbelopp



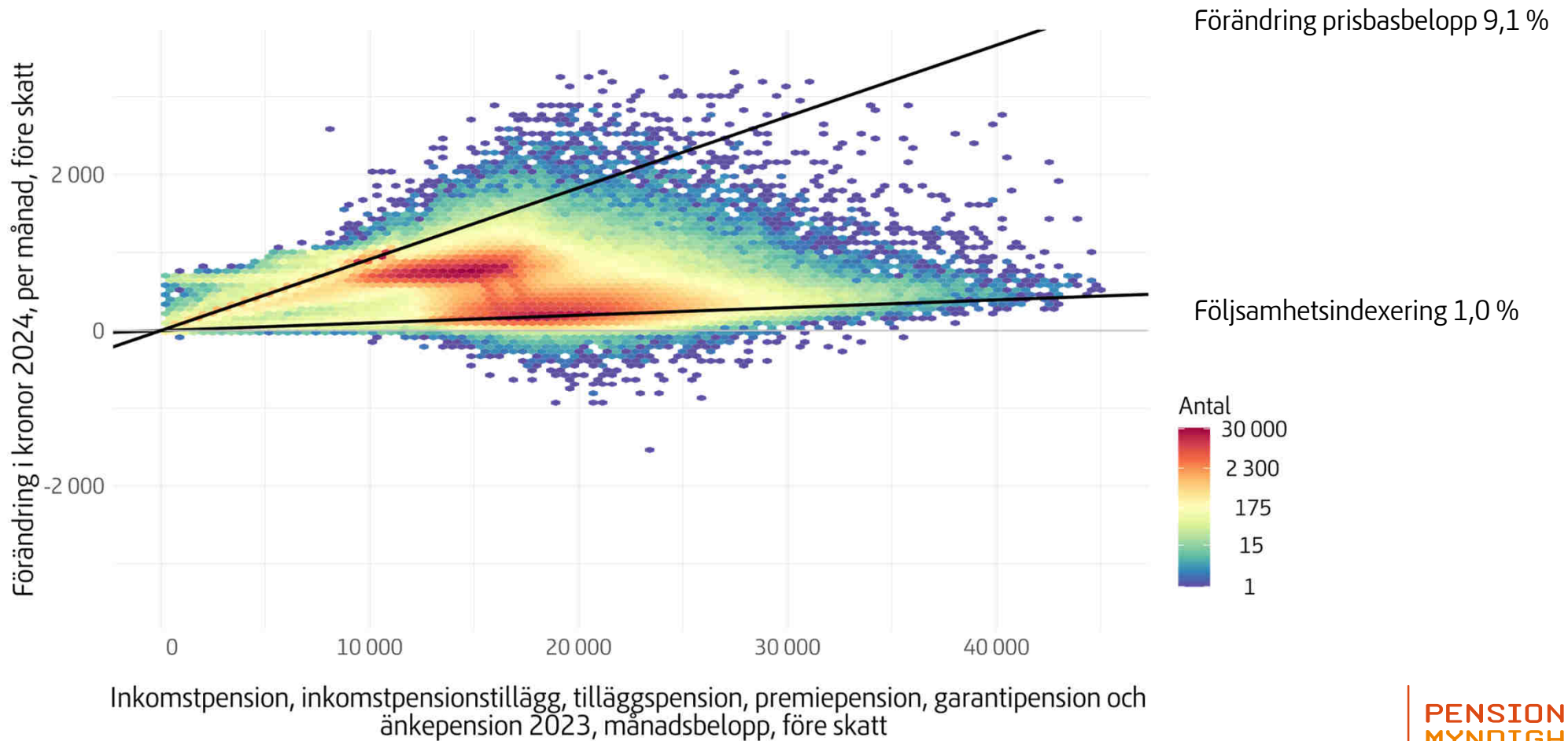
# Så fungerar garantipensionen för personer födda 1938 eller senare 2024 års nivåer



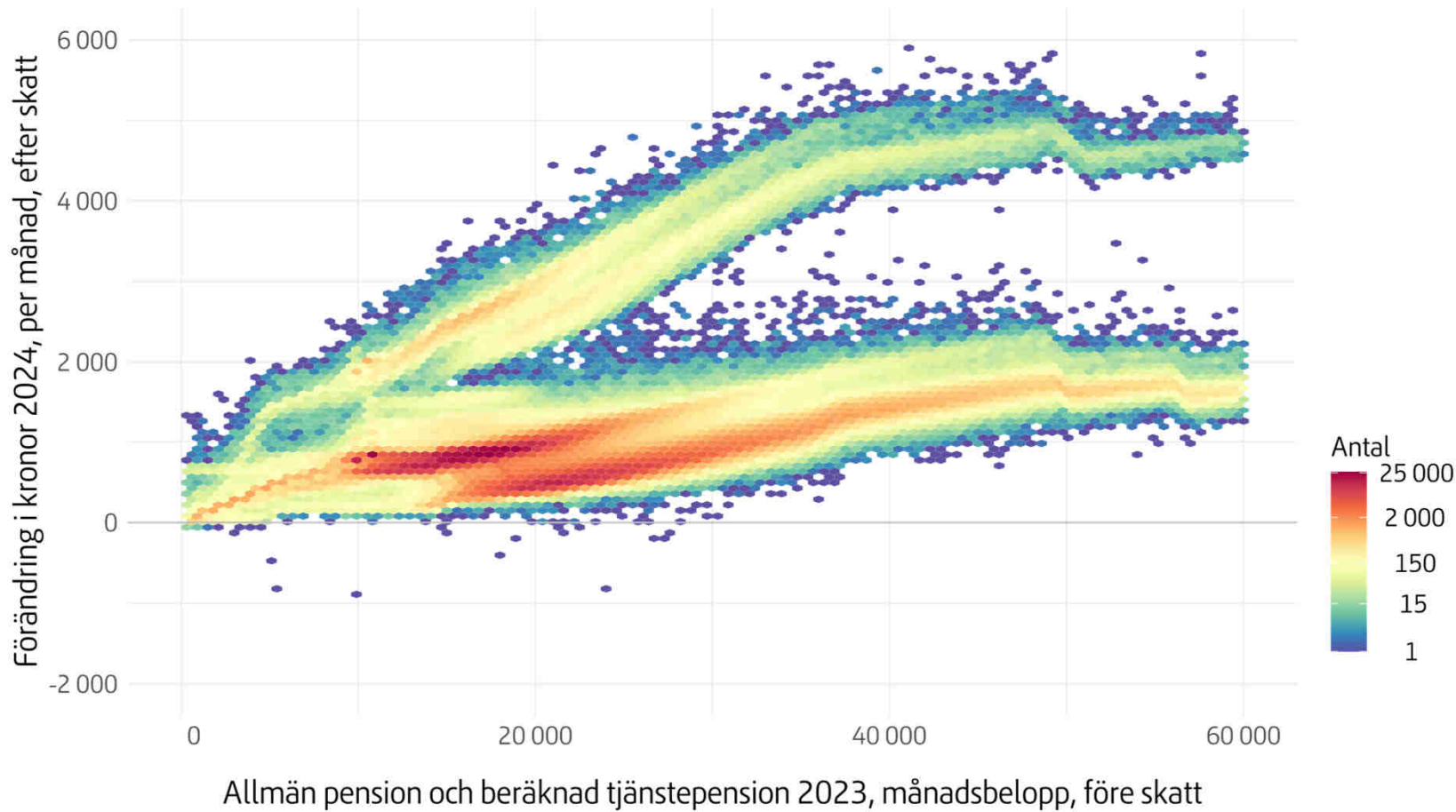
# Förändring av allmän pension utan premiepension



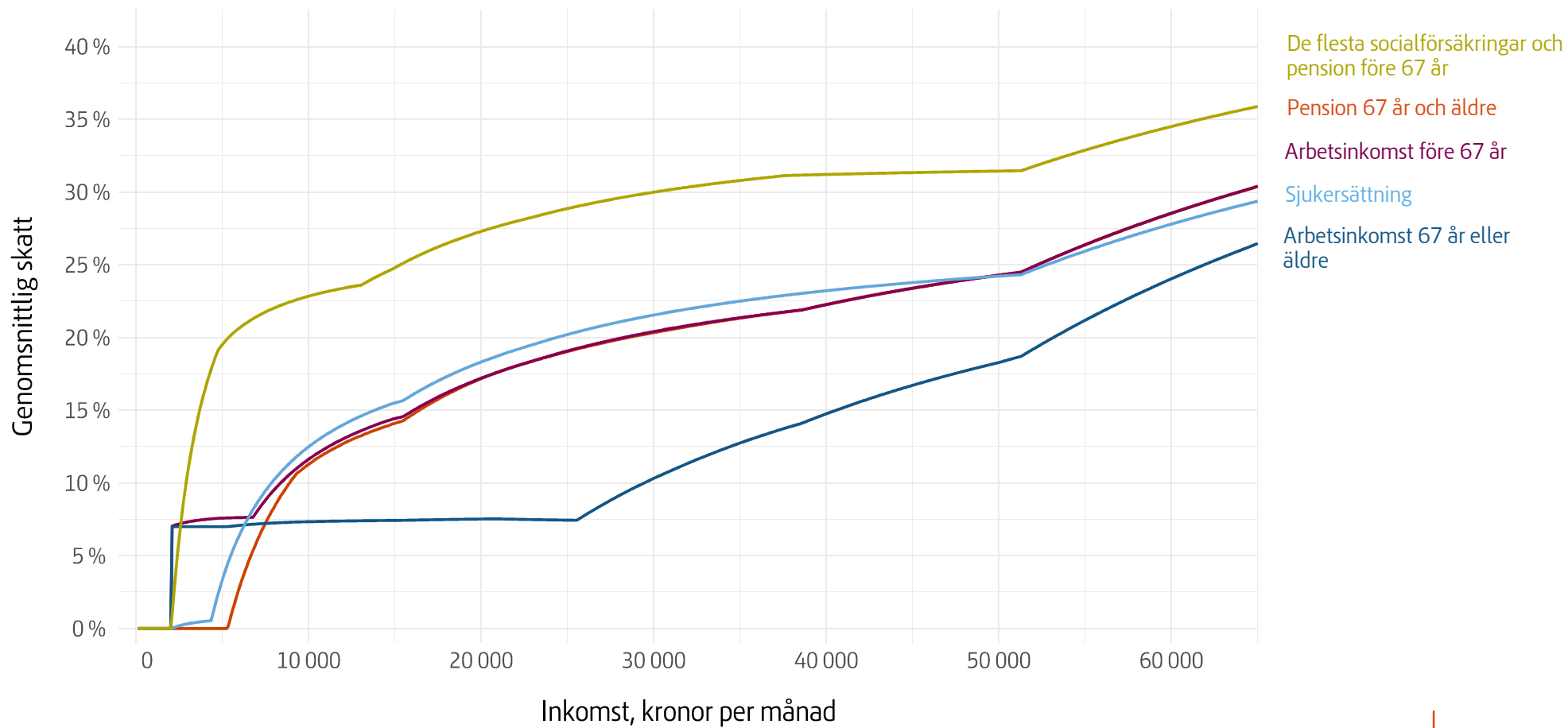
# Förändring av allmän pension med premiepension



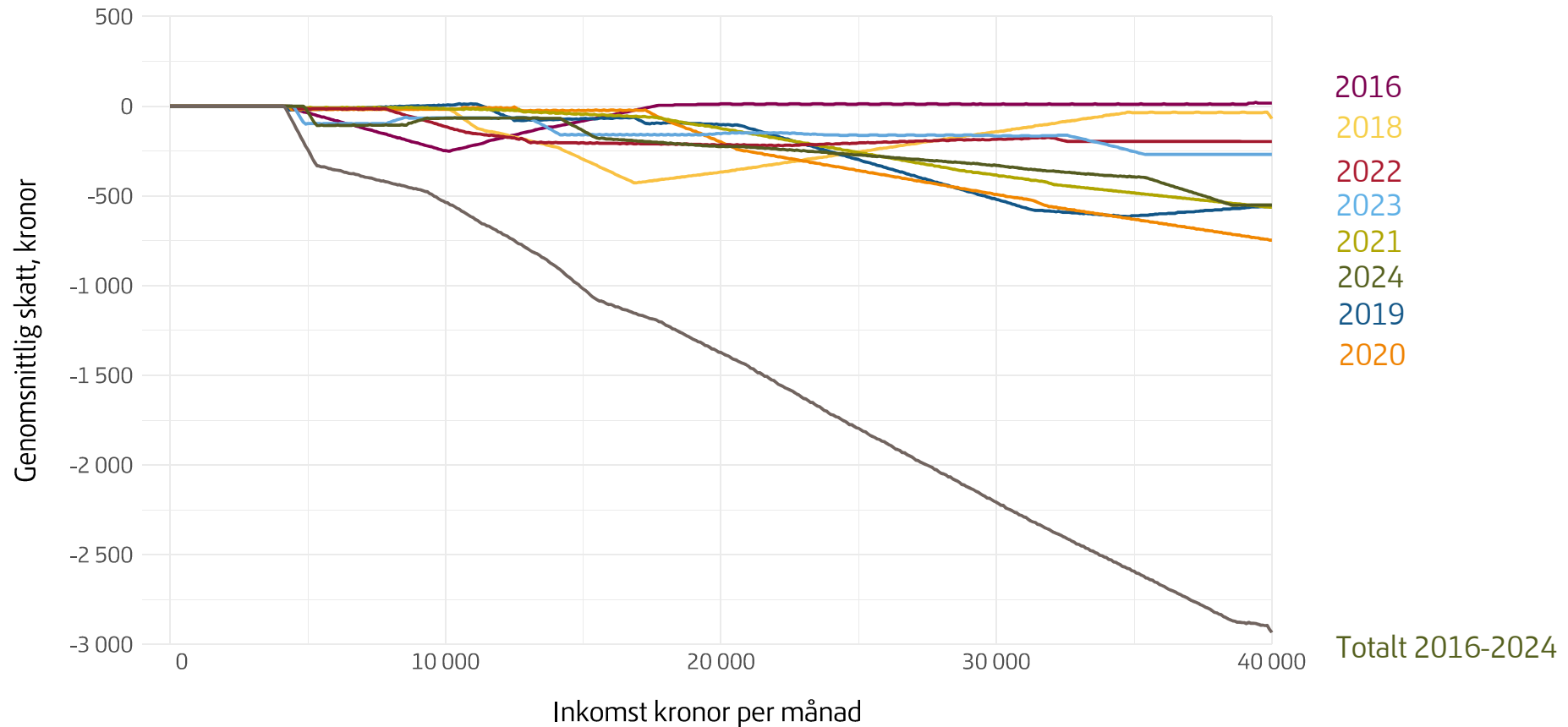
# Höjning/sänkning av total pension efter skatt, med bostadstillägg



# Skatt vid olika inkomster 2024



# Förändring jämfört mot föregående år (skatt på pension 67 år och äldre)



# Förändring 2024

80% av pensionärerna ligger inom intervallet

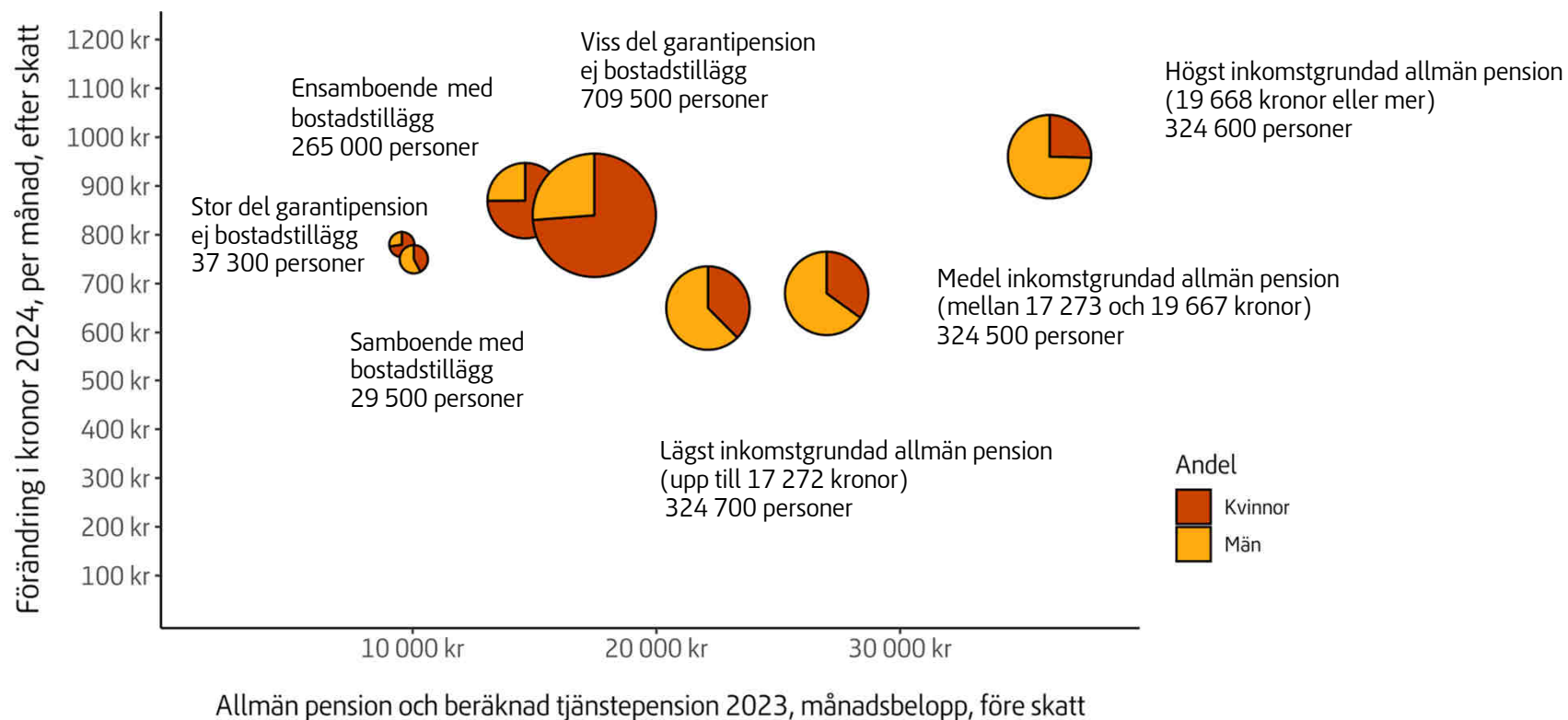
	Genomsnittlig pension 2023 *	Medianpension 2023 *	Höjning allmän pension före skatt	Höjning total pension före skatt	Höjning total pension efter skatt **
Samtliga pensionärer (66 år och äldre boende i Sverige)	<b>22 100 kr</b>	<b>19 500 kr</b>	<b>170 - 860 kr</b>	<b>360 - 1280 kr</b>	<b>490 - 1530 kr</b>
Motsvarande siffra i fjol	21 000 kr	18 500 kr	270 - 770 kr	480 - 1280 kr	500 - 1090 kr

\* Allmän pension + beräknad tjänstepension

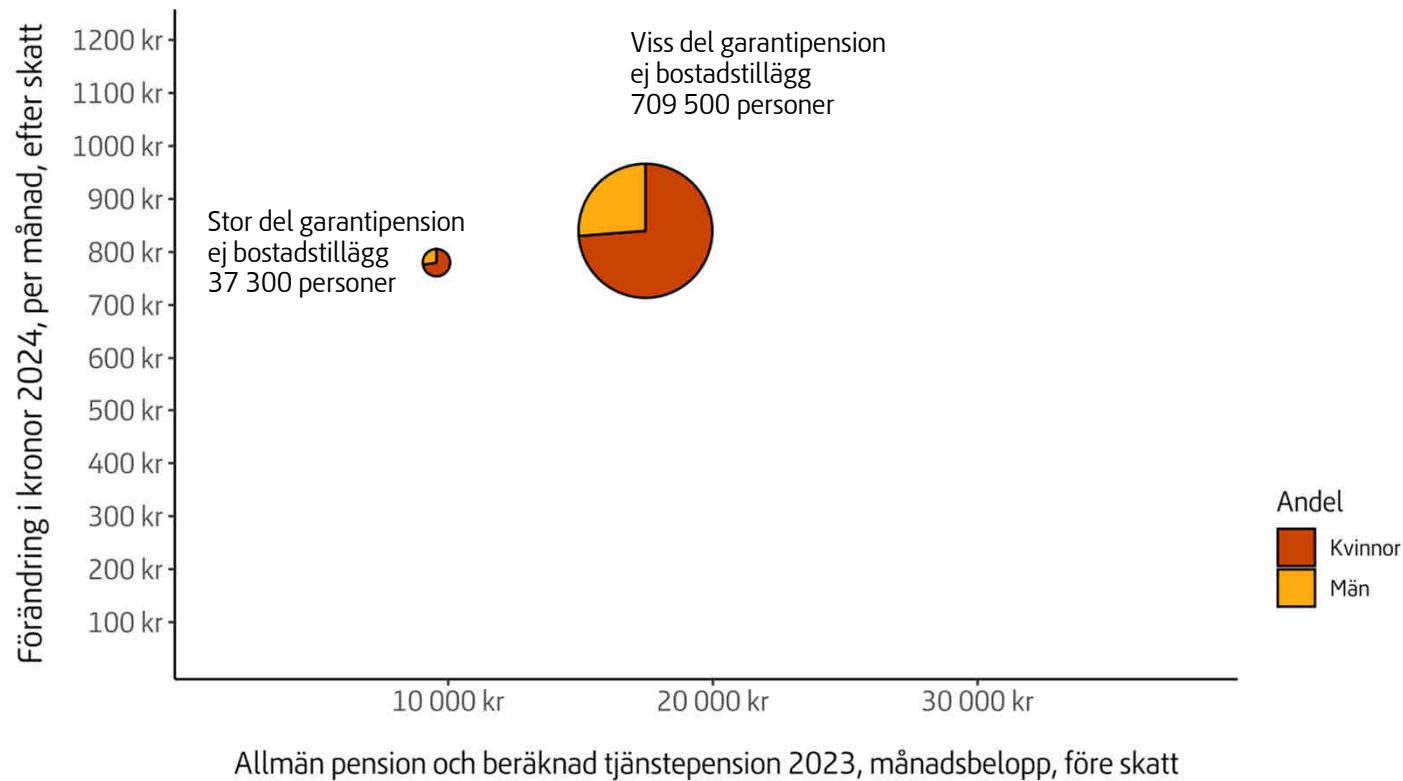
\*\* Inklusive eventuell förändring av bostadstillägg



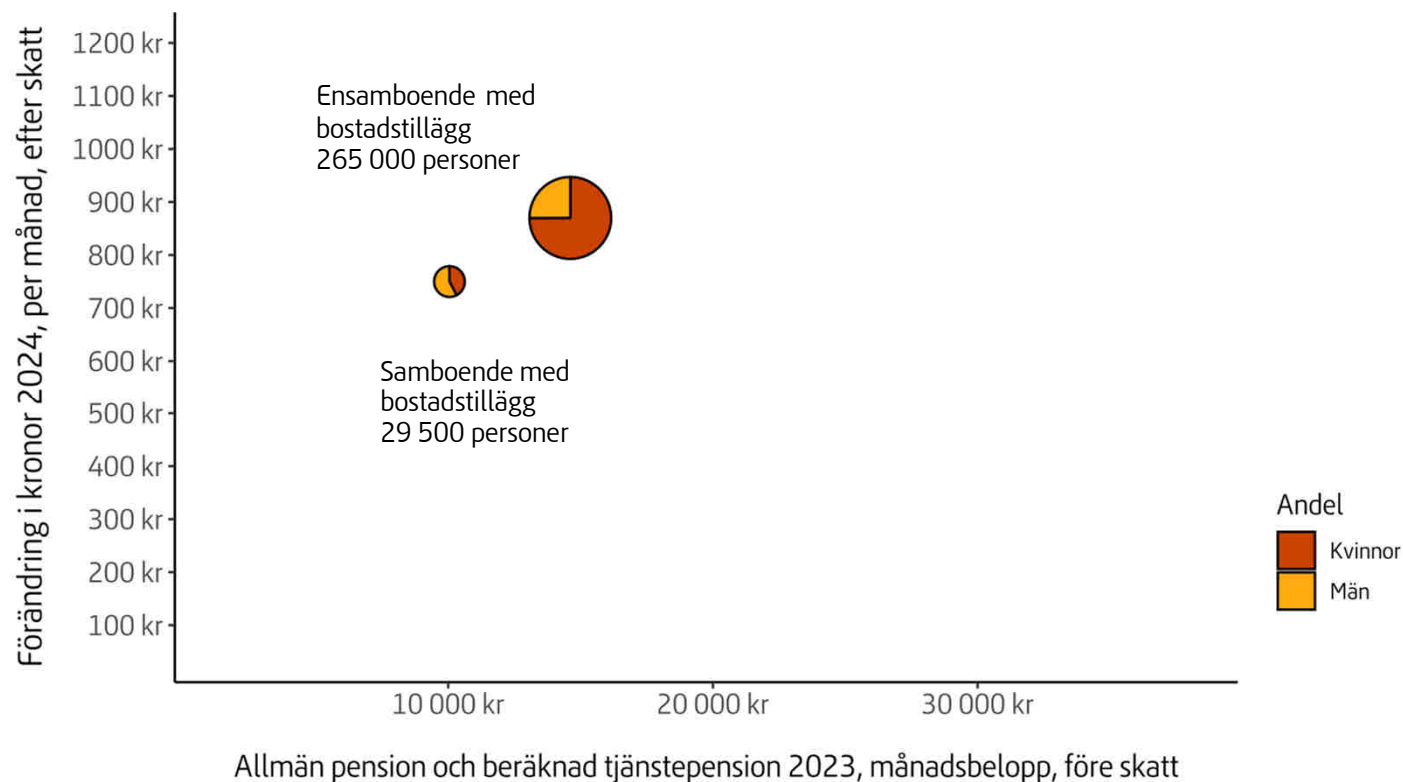
# Höjning av pension och bostadstillägg för olika grupper



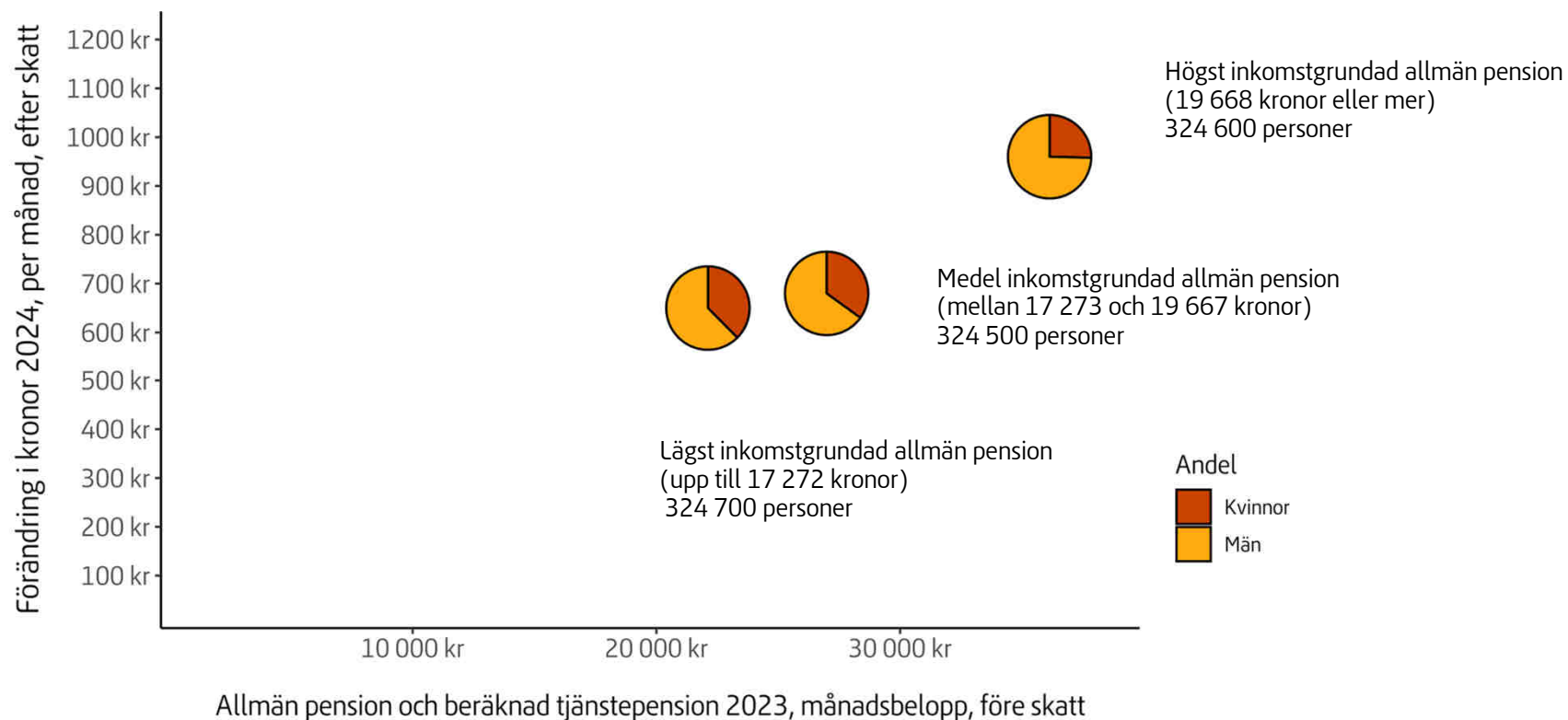
# Höjning av pension och bostadstillägg för olika grupper



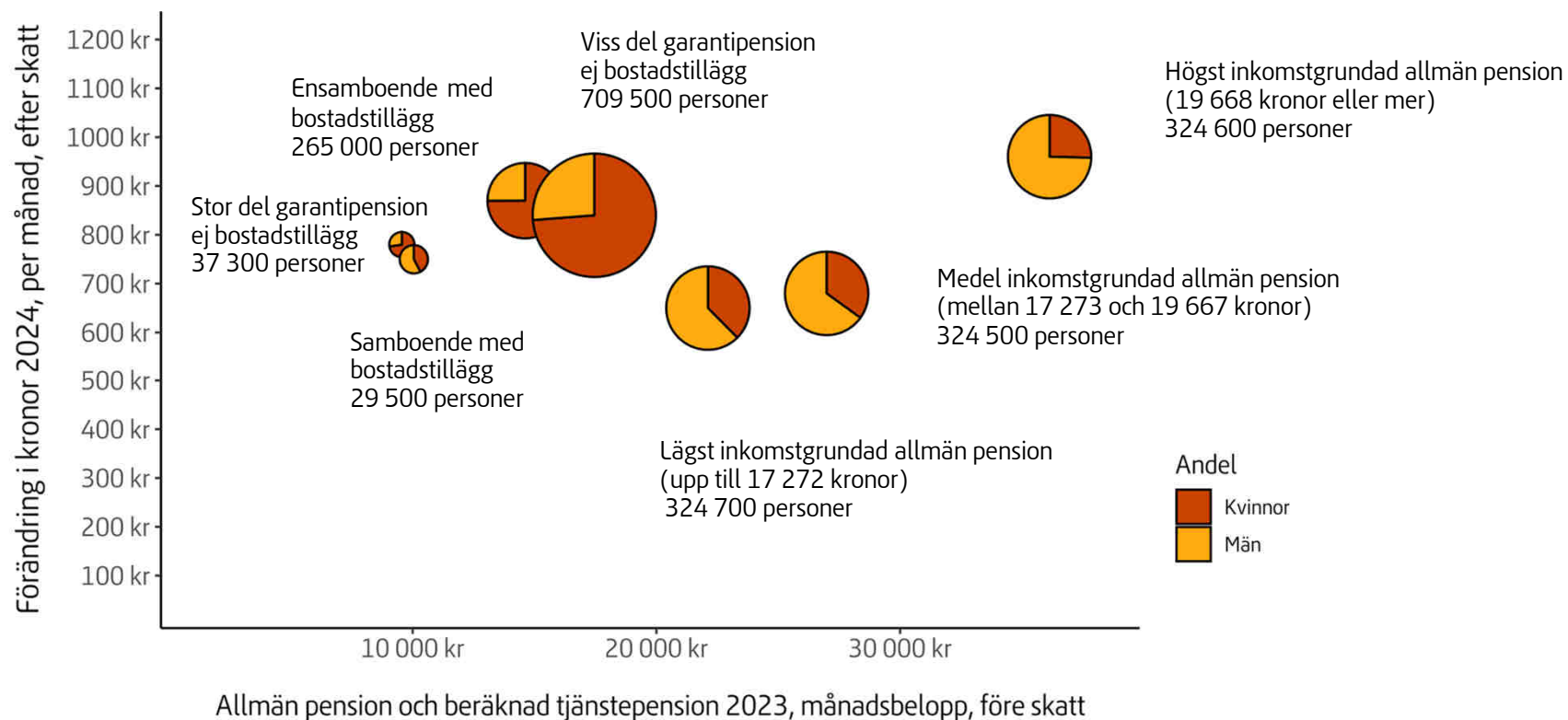
# Höjning av pension och bostadstillägg för olika grupper



# Höjning av pension och bostadstillägg för olika grupper



# Höjning av pension och bostadstillägg för olika grupper



# Några sammanfattande punkter om de olika grupperna

- Personer med garantipension får generellt en större höjning av den allmänna pensionen än personer utan garantipension.
  - Detta beror på att garantipensionen höjs mer än inkomstpensionen.
- Ensamboende med bostadstillägg får en relativt stor höjning av allmän pension, då dessa personer ofta har en del garantipension.
- Höjning av den totala pensionen är större för personer med grundskydd än för personer utan grundskydd, undantag är gruppen med högst allmän pension som får högst höjning.
  - Detta beror på att personer med högst allmän pension ofta har en större andel tjänstepension och premiepension som i snitt har ökar mer än inkomstpensionen.
- Det är stor spridning på förändringen inom gruppen med högst allmän pension.
  - Det beror på stor spridning i andel tjänstepension. Generellt har personer med högre allmän pension en större andel tjänstepension.
- Nästan alla får sänkt köpkraft 2024 eftersom lönerna och därmed pensioner som styrs av inkomstutvecklingen inte ökar i samma takt som priserna.

# Information om bostadstillägg

## Bostadstillägg – en viktig förmån

- Utav 2,3 miljoner pensionärer har 300 000 personer bostadstillägg
- 9 av 10 som har rätt till bostadstillägg är ensamboende
- 3 av 10 som ansöker om bostadstillägg har inte rätt till förmånen
- 8 av 10 som ansöker om bostadstillägg har inte lämnat de uppgifter som behövs alternativt lämnat felaktiga uppgifter



# Enkelt att ta reda på om rätt till bostadstillägg finns

- Innan du ansöker - gör en beräkning på [pensionsmyndigheten.se](https://pensionsmyndigheten.se)
- Ta fram uppgifter som är kopplade till ekonomi och boende innan du börjar
- Vid svaren "Kanske" eller "Ja" i beräkningen kan ansökan göras
- Fyll i alla uppgifter som efterfrågas på ansökan
- Sök gärna digitalt men oavsett ansökningssätt -
  - lämna alltid de uppgifter som efterfrågas
  - lämna alltid korrekta uppgifter



# Använd egen e-legitimation eller ta hjälp av anhörig

## Gör en preliminär beräkning

Fyll i dina uppgifter om din ekonomi och din bostad och få svar direkt om du kan ha rätt till bostadstillägg. Du behöver inte logga in och dina uppgifter sparas inte.

[Beräkna bostadstillägg](#)

## Ansök om bostadstillägg

Logga in med din e-legitimation. Är du gift eller sambo och bor tillsammans behöver ni båda signera ansökan. Ansökan gäller även för äldreförsörjningsstöd.

Anhörig kan vara behörig att ansöka åt någon annan med sin e-legitimation.

[Ansök](#)

[Ansök som anhörig](#)

## Anmäl ändringar

Logga in med din e-legitimation. Är du gift eller sambo och bor tillsammans med din partner behöver ni anmäla ändringar via blankett.

Anhörig kan vara behörig att anmäla med sin e-legitimation.

[Anmäl ändringar](#)

[Anmäl ändringar som anhörig](#)

# Lägg tid på ansökan – vi vet inte allt

## Digital ansökan

- Snabbare process
- Minskad risk för fel
- Anhörigansökan möjlig

## Ansökan på blankett

- Tar oftast längre tid
- Fler ansökningar blir fel och kräver komplettering
- Anhörigansökan möjlig



Digitala informationsmöten –  
flera varje vecka!

Informationsmöten om pension | Vägledning |  
Pensionsmyndigheten

# Pensionsmyndighetens statistikdatabas

Olika typer av inkomster:

- allmän pension
- tjänstepension
- privat pension
- efterlevandepension
- bostadstillägg
- äldreförsörjningsstöd

Går att ta ut statistik på:

- belopp – medel, median, total
- antal
- ålder/åldersklass/riktålder
- kön
- län/kommun
- Sverige/utland

<https://www.pensionsmyndigheten.se/statistik/pensionsstatistik>

## Några viktiga medskick

- 1 januari 2024 – pensionärer kan se sina belopp för den allmänna pensionen för 2024 på [pensionsmyndigheten.se](https://pensionsmyndigheten.se)
- Kontrolluppgift för alla beskattade inkomster 2023 hämtas på [skatteverket.se](https://skatteverket.se)
- Uppgift om utbetalningar under 2023 från Pensionsmyndigheten hämtas på [pensionsmyndigheten.se](https://pensionsmyndigheten.se)

Tack!

010-454 21 63

[press@pensionsmyndigheten.se](mailto:press@pensionsmyndigheten.se)